



Голос времени

23 НОЯБРЯ

СРЕДА 2005

ИЗДАЕТСЯ С 16 МАРТА 1971 ГОДА

№ 94 (6646)

ИНДЕКС 54022

Общественно - политическая газета Кировского района Ставропольского края

◆ 4 декабря 2005 года - выборы в органы местного самоуправления г. Новопавловска

Кандидат на должность главы г. Новопавловска Новопавловцы, проголосуем за Василия Ивановича КУРИЛОВА!



На должность главы муниципального образования г. Новопавловска баллотируется Курилов Василий Иванович. Много хороших слов можно услышать от граждан нашего города в его адрес.

Афанасьева Лидия Васильевна, старший ревизор МРО г. Новопавловск ОРЧ по НП ГУВД СК, майор милиции, коллега:

Курилова Василия Ивановича знаю около 10 лет. С 1997 по 2003 год работала под его руководством в Кировском МРО Федеральной службы налоговой полиции, с 2003 года и по настоящее время - в МРО г. Новопавловск ОРЧ по налоговым преступлениям ГУВД СК.

Василий Иванович грамотный и принципиальный руководитель, успешно справляющийся с возложенными на него должностными обязанностями. Обладая большим практическим опытом работы руководителя, хорошими организаторскими способностями, правильно оценивает происходящие события, профессионально ориентируется в различных ситуациях служебной деятельности. Умело берет на себя ответственность за решение поставленных задач. Своим отношением к работе оказывает положительное влияние на состояние исполнительской дисциплины в коллективе. Требователен к себе и подчиненным. Умело оценивает события общественной жизни, объективно и критически подходит к своему поведению и результатам служебной деятельности. Принимает самостоятельные, обдуманные решения и несет за них ответственность. Среди сотрудников и товарищей пользуется

заслуженным авторитетом.

Знает все радости и беды членов коллектива и всегда готов оказать посильную помощь.

Как руководитель всегда положительно отзывается на просьбы по оказанию коллективной и личной материальной помощи пострадавшим, малоимущим, детским домам, церкви и т.п.

В общении с гражданами и коллегами вежлив и тактичен. С большим уважением относится к старшему поколению. Любящий и любимый муж, заботливый отец, имеет двух дочерей, ласковый дедушка.

Уважаемые жители города Новопавловска! Перед нами стоит ответственный шаг по решению выбора главы нашего муниципалитета. Я вас призываю проголосовать за Курилова Василия Ивановича, грамотного, принципиального и благородного человека, умеющего достичь результата в поставленной цели, организовать работу с людьми, не оставив без внимания бедных и обездоленных. Умело, возглавляя правоохранительную службу по налоговым преступлениям, я думаю, он с таким же успехом наладит жизнь нашего города, а также осуществит и все ваши наказы, которые вы представите в штаб.

Медведев Виктор Евгеньевич, директор ОАО «Пищекombинат «Кировский»:

- Я знаю Курилова Василия Ивановича уже в течение 20-ти лет. Человек он замечательный, серьезный, ответственный и высокопорядочный.

В работе его отличает высокий профессионализм, ответственность. Руководители предприятий, предприниматели могут обратиться к нему за консультацией, советом, квалифицированной помощью, и всегда получают ее. Он не любит много обещать, о таких говорят: сказал - сделал!

Василий Иванович прекрасный семьянин, воспитал двух дочерей, безумно любит свою внучку.

В нашем городе давно нет крепкой и надежной власти. Нам нужен тот человек, который не только на словах, но и на деле выполняет все свои обещания. Я нисколько не сомневаюсь в том, что, если Василий Иванович станет главой нашего города, город возродится, станет богаче. Уверен, все заложенное в своей программе он обязательно выполнит.

4 декабря призываю отдать свой голос за Курилова Василия Ивановича!

(Оплачено из избирательного фонда кандидата)

Кандидат в депутаты МО г. Новопавловска Анатолий Задорожный

Родился в 1957 году. Имеет высшее образование инженера-механика. Офицер запаса. Профессиональный организатор.

Создал предприятия ОАО «Витал», ООО «Тим» (производство стеклотары), ОАО «Тис» (мельница), ООО «Минеральная вода».

Ежегодно в бюджет города Новопавловска поступает более 4 миллионов рублей налоговых отчислений от деятельности предприятий, ему принадлежащих.

Избирался депутатом райсовета, являлся членом малого совета Кировского района.

Помогает молодежи города в организации спортивных мероприятий. Заботливый сын. Женат, имеет дочь.



Мы вместе можем:

- ◆ Благоустроим город! Наш город - наш дом. Он должен быть красивым и ухоженным.
- ◆ Возродим духовность! В центре города возродим храм. Заменяем игровые автоматы на улицах города детскими площадками. Превратим Дворец культуры им. С.М. Романько в активно действующий молодежный центр.
- ◆ Создадим программу «Город без наркотиков».
- ◆ Обеспечим достойную жизнь нуждающимся людям и прежде всего - одиноким пенсионерам, детям-инвалидам, многодетным матерям!
- ◆ Решим вопрос доступного жилья для молодежи!
- ◆ Разовьем производство. Создадим новые рабочие места.
- ◆ Изменим тарифы оплаты жилищно-коммунальных услуг! Создадим товарищество собственников жилья.

У ответственности есть особенность - она тяжела, но без нее жизнь становится невыносимой.

А.П. Задорожный.

(Оплачено из избирательного фонда кандидата)

◆ Дела крестьянские

Сеют озимые, убирают подсолнечник и кукурузу

Неблагоприятная погода явно сдерживает ход полевых работ - осенний сев, уборку кукурузы и подсолнечника. Нелегко приходится земледельцам работать в таких условиях, но они стараются использовать каждую погожую минуту.

На утро 21 ноября сельхозпредприятия района засеяли 13200 гектаров озимыми - пшеницей и ячменем (55%).

Активно ведется уборка подсолнечника. А такие хозяйства, как КСП «Старопавловское», ОАО «Коммаяк», колхоз

им. Калинина, ООО (колхоз) «Советский», ООО «Кавказ», ООО «Новопавловское», СПК «Советский» и ООО «Интерсем» обмолотили маслосемена.

Разворачиваются работы по уборке зерновой кукурузы, закончили ее убирать старопавловцы и калининцы. В среднем урожайность кукурузы составляет по району 40,4 центнера с гектара.

Татьяна ИВАНЮЩЕНКО, агроном райсельхозуправления.

◆ Культура

Отличить донца от терца

Это только для европейца все китайцы из одно лицо, а казаки одним миром мазаны. На самом деле донцы, например, не так отбивают дробь и ставят руки, как терцы. Сегодня обо всех этих различиях знает разве что специалист. Такой, например, как ведущий методист по хореографии Ставропольского краевого Дома народного творчества, преподаватель краевого училища искусств Людмила Абрамова. По приглашению отдела культуры она приехала в Новопавловск и на базе ДК им. С.М. Романько провела мастер-класс по хореографии.

За два дня занятия посетили многие детские и взрослые коллективы, хореографы и хормейстеры, художественные руководители коллективов и руководители танцевальных кружков района. Занимались и теорией, и практикой, смотрели и эстрадные, и народные танцы. Причем для последних аккомпанировал Иван Ковальчук.

Все прошедшие мастер-класс остались очень довольны, зарядились новыми идеями и знаниями. И уже просит отдел культуры об очередной встрече со специалистом-хореографом.

(Соб. инф.).

Извещение о проведении конкурса

Заказчик - Кировский ОВД объявляет о проведении открытого конкурса на закупку товаров, услуг в 2006 году:

- бензина А-92, А-76 на общую сумму 950000 рублей,

- услуг по приготовлению пищи для лиц содержащихся в ИВС по норме №3, утвержденной Постановлением Правительства РФ от 01.12.1992 г. №935, на общую сумму 401000 рублей.

Сроки поставки и предоставления услуг: с 1 января по 31 декабря 2006 года.

Адрес заказчика: Ставропольский край, Кировский район, ул. Ставропольская, 1. Телефон: 2-13-95. Факс: 4-25-13.

Заявки на участие в конкурсе принимаются в письменной форме, в запечатанном конверте, в течение месяца с даты публикации объявления.

Внимание: розыск!

8 августа 2005 года, примерно в 21 час 30 минут, в станице Зольской, на улице Хаустова, неизвестным лицом на мотоцикле был совершен наезд на гражданина В.А. Шипилова. Виновик происшествия скрылся.

Всех, располагающих какой-либо информацией об этом происшествии, просим сообщить в Кировский ОВД по телефонам: 2-29-16, 2-09-15, 2-02-02.

4 декабря - выборы!

Кандидаты на должность главы г. Новопавловска

Вадим ВАРЛЫГИН

Пусть веет ветер свежих перемен!



За кого голосовать? Этот непростой вопрос сегодня обсуждают, наверное, и в каждой семье, и на работе, и даже на рынке. Ведь нам, горожанам, отнюдь не все равно, кто завтра будет заботиться о нас: освещать улицы, вовремя вывозить мусор, делать так тротуары и дороги, чтобы не переломать ноги и не угробить машину. Словом, решать многие наши повседневные мелочи, из которых и складывается комфортная жизнь человека.

Вот как об этом рассуждает учитель СШ №13 Татьяна Гамаюнова.

Я - коренная горожанка, всю жизнь работаю в школе, хорошо знаю людей, поэтому беру на себя смелость высказать свое мнение. Кому же отдать предпочтение на предстоящих выборах главы Новопавловска?

Всегда с глубоким уважением отношусь к людям зрелого возраста, но лично я бы дала шанс молодым. Почему? Да потому что молодые высокообразованные люди, не обремененные тяжким грузом старых подходов к решению проблем, это то, что сегодня нужно современной России.

Проголосуем в день выборов главы г. Новопавловска за Вадима Варлыгина!

(Оплачено из избирательного фонда кандидата)

Один из кандидатов на пост главы города - мой выпускник, Вадим Варлыгин. И честно говоря, я горжусь этим. Мне, да и многим учителям, не будет стыдно за такого главу.

Много лет прошло после того, как Вадим окончил школу. И все эти годы я общаюсь с ним, вижу, как он мужает, растет как личность, как профессионал своего дела. С виду чрезвычайно серьезный, этот молодой человек на самом деле добрый и отзывчивый. В этом убедились многие горожане, которым Вадим помогал решать их жизненно важные проблемы, и не как должностное лицо, а как человек с уважением относящийся к людям.

А вот, что рассказывает о Вадиме Варлыгине Любовь Антипенко, ветеран труда, труженица тыла.

Мне уже за 80 лет. Когда этим летом случился ураган, у меня прямо на дом рухнул огромный орех. Я не могла открыть полностью входную дверь, а к калитке вообще нельзя было подступиться. Так, «заблокированная», я просидела почти неделю. И каково же было мое удивление, когда ранним утром ко мне постучали молодые люди и сообщили, что прямо сейчас будут «вызволить» меня из плена». Буквально через час от последствий стихии не осталось и следа. Оказалось, что организовал мое «спасение» Вадим Варлыгин. Конечно же с меня не взяли ни копейки, а мне осталось только прослезиться и сказать «спасибо»: не часто встретишь в наше время молодых людей с подобным чувством человеческого сострадания.

А вот слова Надежды Ивановны Васильевой, диспетчера Восточных электрических сетей, проработавшей с Вадимом Варлыгиным пять лет, где он работал главным инженером.

Я буду голосовать только за Вадима Варлыгина. Вадим - человек слова и чести. Он не умеет «приспосабливаться», «подпевать», прямой, честный, открытый, кроме того, грамотный специалист и требовательный руководитель. А уж если к нему человек обратится за помощью, никогда не откажет, всегда поможет, рядовому - в первую очередь.

Уважаемые новопавловцы! Вадиму Варлыгину - 33. И когда, как не в эти годы, творить, дерзать, принимать смелые неординарные решения, отдавать все силы на благо людей!

Иван ЧЕРНЫШЕВ

Из предвыборной программы кандидата



Выборы главы города - один из источников притока свежих сил. Задумок очень много. Рутину, которая присутствует сегодня в городе, меня пугает! А вас?

В основе моей предвыборной программы лежат такие фундаментальные ценности, как СВОБОДА, ЗАКОН, ПОРЯДОК, СПРАВЕДЛИВОСТЬ, равно как и простые человеческие ценности - ЗДОРОВЬЕ, СЕМЬЯ, МАТЕРИАЛЬНЫЙ ДОСТАТОК. У меня есть уверенность в том, что вместе мы сможем укоренить эти ценности в нашем обществе.

Что же хочется сделать?

Управление.

● Повышать исполнительскую дисциплину каждого управленца. К нарушителям принимать строгие дисциплинарные меры, вплоть до освобождения от должностей.

Экономика.

● Создать собственную базу товаров и продуктов, произведенных на территории города и района.

● Развивать частное предпринимательство, в первую очередь нацеленное на переработку продукции, произведенной на территории города и района.

● Защищать права собственников земельных долей (паев), то есть оказывать помощь в оформлении своих прав на землю.

● Стимулировать размещение на территории города предприя-

тий, выводимых с территории курортной зоны КМВ.

Социальная политика.

● Возвратить в собственность города предприятия коммунального хозяйства (энергоснабжения, водоснабжения).

● Разработать программу по благоустройству города и претворить ее в жизнь.

● Создать и развивать культурно-оздоровительную базу города.

● Оказывать адресную помощь нуждающимся жителям города.

● Привлечь все социальные слои города к наведению порядка в городе (в управлении, экономике, социальной сфере, правопорядке, благоустройстве)

Любовь к Родине, к Ставрополью и городу Новопавловску - вот истинный победитель! Вот то святое чувство, которое роднит всех жителей города. И я постараюсь сделать все, чтобы мои сограждане как одна большая семья и впредь продолжали жить и обустривать наш общий дом.

(Оплачено из избирательного фонда кандидата)

РЕШЕНИЕ СОВЕТА ДЕПУТАТОВ КОМСОМОЛЬСКОГО СЕЛЬСОВЕТА КИРОВСКОГО РАЙОНА СТАВРОПОЛЬСКОГО КРАЯ

12.10.2005 г.

п. Комсомолец

№74

О земельном налоге на 2006 год

В соответствии с главой 31 Налогового кодекса РФ «Земельный налог» и настоящим решением, на территории МО Комсомольский сельсовет устанавливается земельный налог. Совет депутатов муниципального образования Комсомольский сельсовет РЕШИЛ:

1. Настоящим решением, в соответствии с Налоговым кодексом РФ, ввести на территории МО Комсомольский сельсовет земельный налог, налоговые ставки земельного налога, порядок и сроки уплаты налога, авансового платежа по налогу, порядок и сроки предоставления налогоплательщиками налоговой отчетности по земельному налогу и документов, подтверждающих право на уменьшение налоговой базы, а также налоговые льготы.

2. Установить налоговые ставки в следующих размерах:

2.1. 0,3 процента в отношении земельных участков:

- отнесенных к землям сельскохозяйственного назначения или к землям в составе зон сельскохозяйственного использования в поселениях и используемых для сельскохозяйственного производства;

- занятых жилищным фондом и объектами инженерной инфраструктуры жилищно-коммунального комплекса (за исключением доли в праве на земельный участок, принадлежащей на объект, не относящийся к жилищному фонду и к объектам инженерной инфраструктуры жилищно-

коммунального комплекса) или предоставленных для жилищного строительства;

- предоставленных для личного подсобного хозяйства, садоводства, огородничества или животноводства.

2.2. 1,5 процента в отношении прочих земельных участков.

3. Отчетными периодами для налогоплательщиков-организаций и физических лиц, являющихся индивидуальными предпринимателями, признаются первый квартал, полугодие и девять месяцев календарного года.

4. Налог (авансовые платежи по налогу) подлежит уплате в следующем порядке и сроки:

- налогоплательщики - организации и физические лица, являющиеся индивидуальными предпринимателями, уплачивают авансовые платежи по итогам отчетных периодов за квартал, полугодие и девять месяцев в течение 5 дней после окончания срока представления налоговых расчетов по авансовым платежам по налогу;

- налогоплательщики, являющиеся физическими лицами, уплачивают налог не позднее 1 февраля года, следующего за истекшим налоговым периодом.

Суммы авансовых платежей уплачива-

ются не позднее 15 сентября и 15 ноября.

5. Документы, подтверждающие право на уменьшение налоговой базы, в соответствии с главой 31 Налогового кодекса Российской Федерации, представляются в налоговые органы по месту нахождения земельного участка в срок до 1 февраля текущего налогового периода. Если право на уменьшение налогооблагаемой базы возникает в течение налогового периода, документы предоставляются до 1 февраля года, следующего за налоговым периодом.

6. Освободить от уплаты земельного налога следующие категории налогоплательщиков - пенсионеров.

7. По результатам проведения государственной кадастровой оценки земель кадастровая стоимость земельных участков по состоянию на 1 января календарного года подлежит доведению до сведения налогоплательщиков администрацией муниципального образования Комсомольский сельсовет путем обнародования не позднее 1 марта указанного года.

8. Земельный налог вводится в действие на территории МО Комсомольский сельсовет с 1 января 2006 года.

9. Настоящее решение подлежит официальному опубликованию в средствах массовой информации.

10. Настоящее решение вступает в силу с 1 января 2005 года.

Н.М. КАЗАНЦЕВА, глава Комсомольского сельсовета.

РЕШЕНИЕ СОВЕТА ДЕПУТАТОВ КОМСОМОЛЬСКОГО СЕЛЬСОВЕТА КИРОВСКОГО РАЙОНА СТАВРОПОЛЬСКОГО КРАЯ

12.10.2005 г.

п. Комсомолец

№75

О налоге на имущество физических лиц на 2006 год

В соответствии с Законом Российской Федерации от 9 декабря 1991 года №2003-1 «О налоге на имущество физических лиц», Совет депутатов МО Комсомольский сельсовет РЕШИЛ:

1. Настоящим решением с Законом Российской Федерации от 9 декабря 1991 года №2003-1 «О налоге на имущество физических лиц» определяются налоговые ставки налога на имущество (далее - налог).

2. Установить ставки налога на строения, помещения и сооружения в зависимости от суммарной инвентаризационной стоимости в следующих пределах:

стоимость имущества до 300 тыс. рублей - ставка налога 0,1 процента; от 300 тыс. рублей до 500 тыс. рублей - 0,2 процента; 500 тыс. рублей и выше - 0,3 процента.

3. Налог вводится в действие на территории МО Комсомольский сельсовет с 1 января 2006 года.

4. Настоящее решение подлежит официальному опубликованию в средствах массовой информации.

5. Настоящее решение вступает в силу с 1 января 2006 г., но не ранее чем по истечении одного месяца его официального опубликования.

Н.М. КАЗАНЦЕВА, глава Комсомольского сельсовета.

РЕШЕНИЕ СОВЕТА ДЕПУТАТОВ ОРЛОВСКОГО СЕЛЬСОВЕТА КИРОВСКОГО РАЙОНА СТАВРОПОЛЬСКОГО КРАЯ

03.10.2005 г. с. Орловка №42

О налоге на имущество физических лиц

В соответствии с Законом Российской Федерации от 09.12.1991 г. № 2003-1 «О налоге на имущество физических лиц», Совет депутатов Орловского сельсовета РЕШИЛ:

1. Налоговые ставки установить в следующих размерах:

стоимость имущества до 300 тыс. рублей - 0,1 процента;

от 300 тыс. рублей до 500 тыс. рублей и выше - 0,3 процента.

2. От уплаты налога на имущество физических лиц освобождаются следующие категории граждан:

- Герои Советского Союза и Герои Российской Федерации, а также лица, награжденные орденом Славы трех степеней;

- инвалиды 1 и 2 группы, инвалиды с детства;

- участники боевых операций, участники Великой Отечественной войны;

- лица, получающие льготы в соответствии с Законом РСФСР «О социальной защите граждан, подвергшихся воздействию радиации вследствие катастрофы на Чернобыльской АЭС» и Закона Российской Федерации «О социальной защите граждан, подвергшихся воздействию радиации вследствие аварии в 1957 году на производственном объединении «Маяк»;

- военнослужащие, уволенные с военной службы по достижении предельного возраста пребывания на военной службе, состоянию здоровья, имеющие общую продолжительность военной службы 20 лет и более;

- члены семей военнослужащих, потерявших кормильца.

3. Налог вводится в действие на территории Орловского сельсовета с 1 января 2006 года.

4. Решение подлежит опубликованию в средствах массовой информации.

5. Решение вступает в силу с 1 января 2006 года.

А.И. СЕЛЕМЕНЕВ, глава Орловского сельсовета.

4 декабря -
выборы!

Кандидат в депутаты МО г. Новопавловска

Анатолий ЗАДОРОВИЧ: Не только заработать, но и отдать

Причитания о неразвитости собственного производства и переработки давно навязали в зубах. Понятно, возникли они не на пустом месте. Однако ситуация меняется. Сегодня можно смело сказать: есть и у нас в районе предприятия, которые твердо стоят на ногах, пополняя бюджеты наших муниципальных образований, давая людям рабочие места, стабильную заработную плату и уверенность в дне завтрашнем. Учредителем четырех таких предприятий является Анатолий Петрович Задорожный.

Первым в июне 1994-го появилось ЗАО «Инта», в 2001 году реорганизованное в ОАО «Витал». Сегодня завод производит виноградные вина 15 наименований - сухие, полусладкие, десертные, крепкие. Кто из кировчан не знает вкуса «виталовского» кагора или саперави! Они, а также еще три сорта вина этого завода отмечены золотыми медалями на всероссийских конкурсах в городе Сочи.

На «Витале» действуют две линии по розливу вина. Первая разливает вино в 50-литровые бочки-кеги, вторая способна выпускать до шести тысяч бутылок в час!

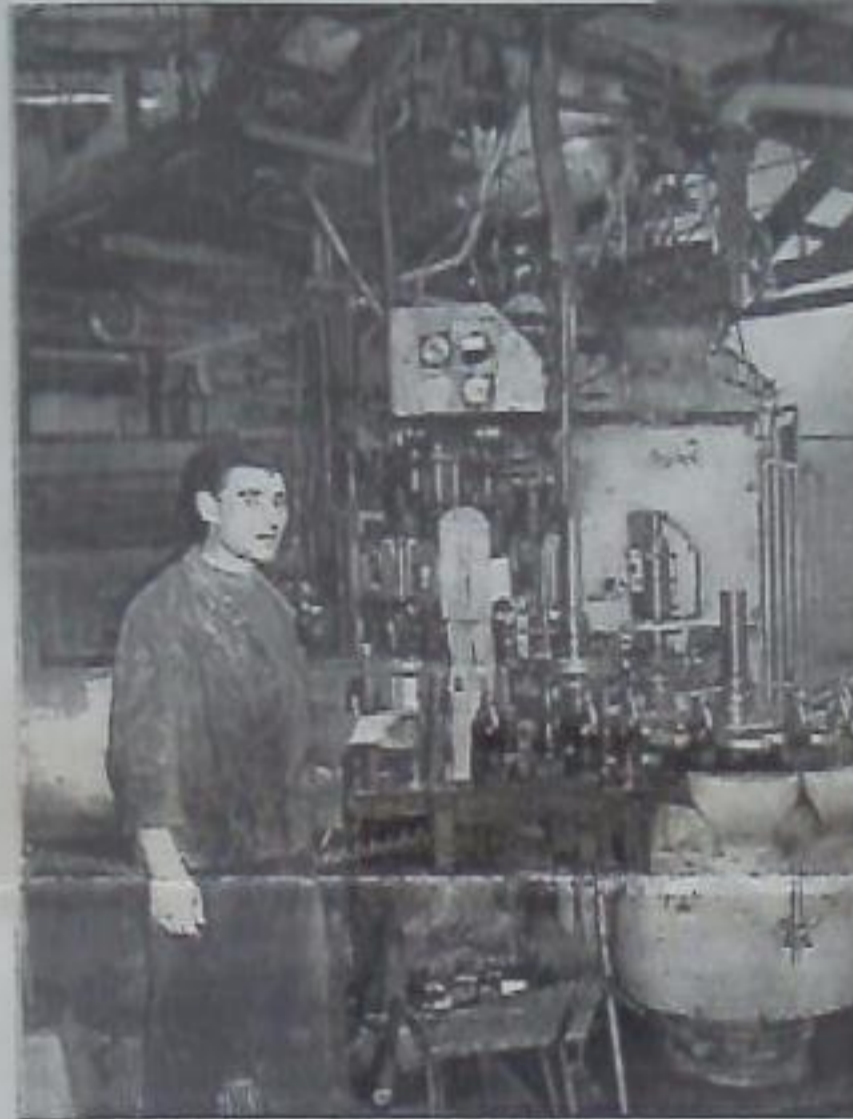
Вручную продукция только пакуется, все остальные процессы автоматизированы. Бутылки проходят моечную машину, чистенькие и сверкающие, по транспортеру подаются к автоматизированной линии - к укупорочному автомату, уже вооруженные пробками, бутылки проходят еще через два станка, где на них клеятся этикетки и акцизные марки. Обслуживают производство 50 человек. Но уже в конце января-феврале 2006 года это количество вырастет еще на 20-25 человек, а все кировчане получат возможность попробовать настоящий голландский виски, приготовленный с полным соблюдением технологии. Цена виски будет вполне доступной, поскольку не придется переплачивать за транспортировку солидная

Сегодня виноградное сырье покупается в винохозах края. У нас в районе нет хозяйств, специализирующихся на выращивании винограда, однако солнечная ягода растет практически в каждом дворе. С запуском на «Витале» новой линии кировчане смогут убить сразу двух зайцев: избавиться от лишнего винограда и подзаработать. А у завода появятся свои, «дома выращенный» вино-материал и сок.

Своя стеклотара уже есть. За прошлый год ООО «ТМ» выпустило 9 миллионов 165 тысяч бутылок на сумму 27 миллионов 146 тысяч рублей, за девять месяцев этого года - уже 8 миллионов 579 тысяч бутылок, заработав 18 миллионов 468 тысяч рублей. Сейчас на стеклотарном заводе производят бутылки емкостью от 250 граммов до литра, включая семь видов винных бутылок разной формы и столько же разновидностей бутылок для розлива минеральной воды. Проверенная и надежная продукция завода пользуется стабильным спросом на территории всего Южного Федерального округа. Бутылки, сделанные в Фазанном, едут в Краснодар и Ростов-

на-Дону, Осетию и Кабардино-Балкарию, расходятся по Кавминводам. Закуплено новое оборудование, ориентировочно в марте 2006 года оно начнет работать, и ассортимент «ТМ» существенно расширится. Появится тара на любой вкус, начиная от 30-граммовых пузырьков, удобных для лекарств, и заканчивая пятилитровыми бутылками. Обслуживать линию будут 20-25 человек - это дополнительные рабочие места к уже существующим 68-ми.

Да, «варить зеленое



многих стала своего рода личным бизнесом. Для удобства людей Анатолий Задорожный готов открыть пункты приема в разных микрорайонах города. Если надо - обращайтесь.

Производя такое количество тары, просто нельзя было не заняться и розливом минеральной воды. Выпускают здесь «Славяновскую», «Эссентуки-4» и 17. А для розлива новой минеральной воды «Эссентуки-2» сами разработали технические условия. Старались не зря: вода награждена бронзовой медалью Всероссийского конкурса, а также дипломом Всероссийской выставки в Санкт-Петербурге. Производят всеми любимым ли-

дорогую, но фирменную упаковку, а город - еще порядка 25-30 рабочих мест. Дает рабочие места и свой фирменный магазин - его тоже нельзя не открыть. Для усовершенствования технологии производства и улучшения качества продукции начато строительство винного подвала на 600 тонн. Круглый год здесь будет поддерживаться самая любимая вином температура - пять градусов тепла.

Есть у Анатолия Задорожного и свое подсобное хозяйство, где для собственных нужд растут свиньи, коров, гусей, есть своя база отдыха с уютными летними домиками, великолепным песчаным пляжем и водными аттракционами. Рачительный хозяин все делает по уму, ни один шанс не упустит.

Умеет он прилесть к делу и других, готовых работать и знающих, как это делать. Мине-



стекло» - нелегкий труд. Воздух в цехе обжигает жаром и вибрирует от грохота. Но и оператор стеклоформовочной машины Вагинак Асатрян, и начальник смены Иван Гальченко, и упаковщица Лариса Демьяненко, как и многие другие, держатся за свою работу руками и ногами. Где еще сегодня устроиться? А на «ТМ» работа есть всегда, и платят прилично, в среднем около четырех с половиной тысяч рублей в месяц. Возможность подзаработать дает завод и тем, кто сдает стеклотарой. Сдача тары для



голландская фирма продает «Виталу» свой торговый бренд. Приобретена и линия по производству виски. Кроме собственного виски, она позволяет выпускать ром, ликеры и другие алкогольные напитки.

Бутылка - вещь хрупкая. Поэтому, к примеру, на устроенный в честь дня рождения пикник гораздо удобнее и практичнее взять так называемый бэкен-бокс со специальным краником. Вино и соки в таких картонно-фольговых упаковках вместимостью от одного до трех литров и больше тоже появятся на «Витале» в 2006 году.

В новом же году на заводе откроется и линия по переработке винограда.



монад «Груша». В планах - наладить выпуск таких суперпопулярных напитков, как «Дюшес», «Ситро» и «Тархун».

До 24 тонн муки в сутки выдает ОАО «Тис». Муку высшего и первого сорта с удовольствием берут в Новопавловске и Марьинской, Ставрополе и Невинномысско, даже в Москве! Иметь свою муку да не завести пекарню может позволить себе только ленивый. На «Тисе» пекарня появится непременно! Кроме того, в Новопавловске строится фасовочный цех. Фасовать будут муку и крупы, макаронные изделия, семечки, лавровый лист. Это значит, местные производители получат для своей продукции не-

ральная вода производится совместно с пищекомбинатом «Кировским» (Виктор Медведь), соучредителем стекольного завода является Мелик Манукян, депутат парламента Армении. А найти хороших инвесторов - дорогого стоит. Анатолий Петрович это умеет. Есть у него и еще один талант - не только находить и делать деньги, но и отдавать их. Не один год вкладываются средства в инфраструктуру поселка Фазанного, на территории которого стоят винный и стекольный заводы, ремонтируются дороги, система водоснабжения, запланировано строительство церкви. Хочет А.П. Задорожный сделать больше и для родного города, ведь здесь живет он сам, его дети, будут жить внуки.

(Оплачено из избирательного фонда кандидата).

РЕШЕНИЕ Совета Кировского муниципального района Ставропольского края О введении системы налогообложения в виде единого налога на вмененный доход для отдельных видов деятельности на территории Кировского муниципального района Ставропольского края

В соответствии с Налоговым кодексом Российской Федерации, с учетом изменений внесенных Федеральным законом от 29.07.2004 г. № 95-ФЗ «О внесении изменений в части первую и вторую Налогового кодекса Российской Федерации и признании утратившими силу некоторых законодательных актов (положений законодательных актов) Российской Федерации о налогах и сборах», Федеральным законом от 18.06.2005 г. № 63-ФЗ «О внесении изменений в статью 346.26 части второй Налогового кодекса Российской Федерации», Федеральным законом от 21.07.2005 г. № 101-ФЗ «О внесении изменений в главы 26.2 и 26.3 части второй Налогового кодекса Российской Федерации и некоторые законодательные акты Российской Федерации о налогах и сборах, а также о

признании утратившими силу отдельных положений законодательных актов РФ», уставом Кировского муниципального района, Совет Кировского муниципального района РЕШИЛ:

1. Ввести на территории Кировского муниципального района Ставропольского края систему налогообложения в виде единого налога на вмененный доход для отдельных видов деятельности.

2. Система налогообложения в виде единого налога на вмененный доход для отдельных видов деятельности на территории Кировского муниципального района применяется в отношении следующих видов предпринимательской деятельности:

- оказание бытовых услуг, их групп, подгрупп, видов и (или) отдельных бытовых услуг, классифицируемых в соответствии с

Общероссийским классификатором услуг населению.

- оказание ветеринарных услуг;
- оказание услуг по ремонту, техническому обслуживанию и мойке автотранспортных средств;
- оказание услуг по хранению автотранспортных средств на платных стоянках;

- оказание автотранспортных услуг по перевозке пассажиров и грузов, осуществляемых организациями и индивидуальными предпринимателями, имеющими на праве собственности или ином праве (пользования, владения и (или) распоряжения) не более 20 транспортных средств, предназначенных для оказания таких услуг;

- розничная торговля, осуществляемая через магазины и павильоны с площадью торгового зала не более 150 квадратных метров по каждому объекту органи-

зации торговли. Для целей настоящего решения розничная торговля, осуществляемая через магазины и павильоны с площадью торгового зала более 150 квадратных метров по каждому объекту организации торговли, признается видом предпринимательской деятельности, в отношении которого единый налог не применяется;

- розничная торговля, осуществляемая через киоски, палатки, лотки и другие объекты стационарной торговой сети, не имеющие торговых залов, а также объекты нестационарной торговой сети;

- оказание услуг общественного питания, осуществляемых через объекты организации общественного питания с площадью зала обслуживания посетителей не более 150 квадратных метров по каждому объекту организации общественного питания. Для целей на-

стоящего решения оказание услуг общественного питания, осуществляемых через объекты организации общественного питания с площадью зала обслуживания посетителей более 150 квадратных метров по каждому объекту организации общественного питания, признается предпринимательской деятельностью, в отношении которой единый налог не применяется;

- оказание услуг общественного питания, осуществляемых через объекты организации общественного питания, не имеющие зала обслуживания;

- распространение и (или) размещение наружной рекламы;

- распространение и (или) размещение рекламы на автобусах любых типов, легковых и грузовых автомобилях, прицепах, полуприцепах и прицепах-роспусках;

- оказание услуг по временному размещению и проживанию организациями и предпринимателями, использующими в каждом объекте предоставления данных услуг общую площадь спальных помещений не более 500 квадратных метров;

- оказание услуг по передаче во временное владение и (или) пользование стационарных торговых мест, расположенных на рынках и в других местах торговли, не имеющих залов обслуживания посетителей;

3. Утвердить значения корректирующего коэффициента базовой доходности - К2, учитывающего особенности ведения предпринимательской деятельности на территории Кировского муниципального района Ставропольского края, согласно приложению.

4. Настоящее решение подлежит опубликованию в газете «Голос времени».

5. Контроль за исполнением настоящего решения возложить на главу администрации Кировского муниципального района.

6. Настоящее решение вступает в силу с 1 января 2006 года, но не ранее чем по истечении одного месяца со дня его официального опубликования.

С.С. ВИННИКОВ,
глава Кировского муниципального района.

Корректирующий коэффициент базовой доходности - К2, учитывающий совокупность ведения предпринимательской деятельности на территории Кировского муниципального района Ставропольского края

№ п/п	Вид предпринимательской деятельности	Тип населенного пункта				Вне границ населенного пункта
		Город районного значения (Новопапавловск)	Населенные пункты с численностью населения (тыс. чел.)			
			свыше 10	от 3 до 10	менее 3	
1	оказание бытовых услуг	0,168	0,112	0,100	0,100	0,360
2	оказание ветеринарных услуг	0,280	0,187	0,163	0,100	0,600
3	оказание услуг по ремонту, техническому обслуживанию и мойке автотранспортных средств	0,168	0,120	0,120	0,120	0,360
4	оказание услуг по хранению автотранспортных средств на платных стоянках	0,224	0,162	0,162	0,100	1,000
5	оказание автотранспортных услуг, осуществляемых организациями и индивидуальными предпринимателями, имеющими на праве собственности или ином праве (пользования, владения и (или) распоряжения) не более 20 транспортных средств для оказания таких услуг	0,570	0,380	0,333	0,200	1,000
6	розничная торговля, осуществляемая через магазины и павильоны с площадью торгового зала не более 150 квадратных метров по каждому объекту организации торговли	0,252	0,168	0,147	0,100	0,540
7	розничная торговля, осуществляемая через киоски, палатки, лотки и другие объекты стационарной торговой сети, не имеющие торговых залов, а также объекты нестационарной торговой сети	0,265	0,176	0,154	0,100	0,567
8	оказание услуг общественного питания, осуществляемых через объекты общественного питания с площадью зала обслуживания посетителей не более 150 квадратных метров по каждому объекту организации общественного питания	0,181	0,121	0,105	0,100	0,388
9	оказание услуг общественного питания, осуществляемых через объекты организации общественного питания, не имеющие зала обслуживания посетителей	0,181	0,121	0,105	0,100	0,388
10	распространение и (или) размещение наружной рекламы	0,050	0,030	0,028	0,016	0,084
11	распространение и (или) размещение рекламы на автобусах любых типов, легковых и грузовых автомобилях, прицепах, полуприцепах и прицепах-роспусках	0,050	0,030	0,028	0,016	0,084
12	оказание услуг по временному размещению и проживанию организациями и предпринимателями, использующими в каждом объекте предоставления данных услуг общую площадь спальных помещений не более 500 квадратных метров	0,168	0,112	0,100	0,100	0,360
13	оказание услуг по передаче во временное владение и (или) пользование стационарных торговых мест, расположенных на рынках и в других местах торговли, не имеющих залов обслуживания посетителей	0,260	0,170	0,123	0,100	0,610

РЕШЕНИЕ СОВЕТА ДЕПУТАТОВ МУНИЦИПАЛЬНОГО ОБРАЗОВАНИЯ НОВОСРЕДНЕНСКОГО СЕЛЬСОВЕТА КИРОВСКОГО РАЙОНА СТАВРОПОЛЬСКОГО КРАЯ

РЕШЕНИЕ СОВЕТА ДЕПУТАТОВ МУНИЦИПАЛЬНОГО ОБРАЗОВАНИЯ НОВОСРЕДНЕНСКОГО СЕЛЬСОВЕТА КИРОВСКОГО РАЙОНА СТАВРОПОЛЬСКОГО КРАЯ

19 октября 2005 г.

п. Коммьяк

№ 7

О земельном налоге

Главой 31 Налогового кодекса РФ «Земельный налог» и настоящим решением Совета депутатов муниципального образования Новосредненский сельсовет на территории муниципального образования Новосредненский сельсовет устанавливается земельный налог.

1. Настоящим решением Совета депутатов муниципального образования Новосредненский сельсовет, в соответствии с Налоговым кодексом Российской Федерации, определяются налоговые ставки земельного налога, порядок и сроки уплаты налога, авансового платежа по налогу, порядок и сроки предоставления налогоплательщиками документов, подтверждающих право на уменьшение налоговой базы, а также устанавливаются налоговые льготы.

2. Налоговые ставки установить в следующих размерах:

2.1. 0,3 % в отношении земельных участков, отнесенных к землям сельскохозяйственного назначения или к землям в составе зон сельскохозяйственного использования в поселениях и используемых для сельскохозяйственного производства;

- занятых жилищным фондом и объектами инженерной инфраструктуры жилищно-коммунального комплекса (за исключением доли в праве на земельный участок, принадлежащей на объект, не относящийся к жилищному фонду и к объектам инженерной инфраструктуры жилищно-коммунального комплекса) или предоставленных для жилищного строительства;

- предоставленных для личного подсобного хозяйства, садоводства, огородничества или животноводства;

2.2. 1,5 % в отношении прочих земельных участков.

3. Отчетными периодами для налогоплательщиков-организаций и физических лиц, являющихся индивидуальными предпринимателями, признаются первый квартал, полугодие и девять месяцев календарного года.

4. Налог (авансовые платежи по налогу) подлежит уплате в следующем порядке и в сроки:

- налогоплательщиками-организациями и физическими лицами, являющимися индивидуальными предпринимателями, налог уплачивается в срок не позднее 1 февраля года, следующего за истекшим налоговым периодом;

- налогоплательщиками-организациями и физическими лицами, являющимися индивидуальными предпринимателями, авансовые платежи по налогу уплачиваются по итогам отчетных периодов за квартал, полугодие и девять месяцев в течение 5 дней после окончания срока представления налоговых расчетов по авансовым платежам по налогу;

- налогоплательщиками-физическими лицами, уплачивающими налог на основании налогового уведомления, налог уплачивается не позднее 1 февраля года, следующего за истекшим налоговым периодом.

Суммы авансовых платежей уплачиваются не позднее 15 сентября и 15 ноября.

5. Освободить от уплаты земельного налога:

- граждан, достигших возраста: мужчины - 60 лет, женщины - 55 лет и старше, при отсутствии совместно проживающих трудоспособных членов семьи;

6. Налоговая база уменьшается на необлагаемую налогом сумму в размере 10 тыс. руб. на одного налогоплательщика на территории муниципального образования Новосредненского сельсовета для категорий граждан, предусмотренных гл.31 Налогового Кодекса Российской Федерации.

Документы, подтверждающие право на уменьшение налоговой базы, в соответствии с главой 31 Налогового кодекса Российской Федерации, представляются в налоговые органы по месту нахождения земельного участка в срок до 1 февраля текущего налогового периода.

Если право на уменьшение налогооблагаемой базы возникает в течение налогового периода, документы предоставляются до 1 февраля года, следующего за налоговым периодом.

7. По результатам проведения государственной кадастровой оценки земель, кадастровая стоимость земельных участков по состоянию на 1 января календарного года подлежит доведению до сведения налогоплательщиков администрации муниципального образования Новосредненского сельсовета путем опубликования в средствах массовой информации не позднее 1 марта указанного года.

8. Земельный налог вводится в действие на территории муниципального образования Новосредненского сельсовета с 1 января 2006 года.

9. Настоящее решение подлежит официальному опубликованию в районной газете «Голос времени» и вступает в силу с 1 января 2006 года.

В.И. ПРОТАСОВ, председатель Совета депутатов МО Новосредненский сельсовет.

ПОПРАВКА В решениях Совета депутатов МО Старопапавловского сельсовета №№52 и 53 от 19 октября, опубликованных в газете «Голос времени» 16 ноября, №92, подпись следует читать: глава МО Старопапавловского сельсовета Е.Б. Мараховский.

нимателями, авансовые платежи по налогу уплачиваются по итогам отчетных периодов за квартал, полугодие и девять месяцев в течение 5 дней после окончания срока представления налоговых расчетов по авансовым платежам по налогу;

- налогоплательщиками-физическими лицами, уплачивающими налог на основании налогового уведомления, налог уплачивается не позднее 1 февраля года, следующего за истекшим налоговым периодом.

Суммы авансовых платежей уплачиваются не позднее 15 сентября и 15 ноября.

5. Освободить от уплаты земельного налога:

- граждан, достигших возраста: мужчины - 60 лет, женщины - 55 лет и старше, при отсутствии совместно проживающих трудоспособных членов семьи;

6. Налоговая база уменьшается на необлагаемую налогом сумму в размере 10 тыс. руб. на одного налогоплательщика на территории муниципального образования Новосредненского сельсовета для категорий граждан, предусмотренных гл.31 Налогового Кодекса Российской Федерации.

Документы, подтверждающие право на уменьшение налоговой базы, в соответствии с главой 31 Налогового кодекса Российской Федерации, представляются в налоговые органы по месту нахождения земельного участка в срок до 1 февраля текущего налогового периода.

Если право на уменьшение налогооблагаемой базы возникает в течение налогового периода, документы предоставляются до 1 февраля года, следующего за налоговым периодом.

7. По результатам проведения государственной кадастровой оценки земель, кадастровая стоимость земельных участков по состоянию на 1 января календарного года подлежит доведению до сведения налогоплательщиков администрации муниципального образования Новосредненского сельсовета путем опубликования в средствах массовой информации не позднее 1 марта указанного года.

8. Земельный налог вводится в действие на территории муниципального образования Новосредненского сельсовета с 1 января 2006 года.

9. Настоящее решение подлежит официальному опубликованию в районной газете «Голос времени» и вступает в силу с 1 января 2006 года.

В.И. ПРОТАСОВ, председатель Совета депутатов МО Новосредненский сельсовет.

О налоге на имущество физических лиц

Законом Российской Федерации от 9 декабря 1991 года № 2003-1 «О налоге на имущество физических лиц» и настоящим решением Совета депутатов муниципального образования Новосредненский сельсовет на территории муниципального образования Новосредненского сельсовета устанавливается налог на имущество физических лиц.

1. Настоящим решением Совета депутатов муниципального образования Новосредненский сельсовет в соответствии с Законом Российской Федерации от 9 декабря 1991 г. № 2003-1 «О налоге на имущество физических лиц», определяются налоговые ставки налога на имущество физических лиц, а также устанавливаются налоговые льготы.

2. Налоговые ставки устанавливаются в следующих размерах: до 300 тыс.руб. - 0,1%, от 300 тыс.руб. до 500 тыс.руб. - 0,2%, свыше 500 тыс.руб. - 0,3%.

3. Льготы на уплату имущественного налога устанавливаются в соответствии с Законом Российской Федерации от 9 декабря 1991 года № 2003-1 «О налоге на имущество физических лиц».

4. Налог вводится в действие на территории муниципального образования Новосредненского сельсовета с 1 января 2006 года.

5. Настоящее решение Совета депутатов муниципального образования Новосредненский сельсовет вступает в силу с 01.01.2006 года, но не ранее чем по истечении одного месяца со дня его официального опубликования.

В. И. ПРОТАСОВ, председатель Совета депутатов МО Новосредненский сельсовет.

Впервые в г. Новопапавловске 22, 23, 24 ноября
(с 10 до 18 часов)

Во Дворце культуры им. С.М. Романько
КОЖА, ПЛЬТО, ДУБЛЕНКИ, ШУБЫ!

ТОВАР В РАССРОЧКУ - 0%!!!

До 12 месяцев. Первоначальный взнос - от 500 рублей. Иметь при себе: 1. Паспорт. 2. Страховое свидетельство государственного пенсионного страхования или водительское удостоверение.

Товар сертифицирован. (3-3)

Учредители: Комитет Ставропольского края по печати, связи и информатизации.
ГУ «Редакция Кировской районной газеты «Голос времени».

Время подписания в печать по графику - в 14.00.
Подписано - в 14.00.

Газета зарегистрирована Федеральной службой по надзору за соблюдением законодательства в сфере массовых коммуникаций и охране культурного наследия. Регистрационное свидетельство ПИ № ФС 10-5780 от 11.01.2005 г.

Газета выходит два раза в неделю: по средам и субботам.

Адрес редакции: г. Новопапавловск, ул. Октябрьская, 4.
Телефоны: главный редактор - 2-04-20, ответственный секретарь и отдел писем - 2-03-94, корреспонденты - 2-27-94, 4-40-51, бухгалтер - 4-40-51.

Газета набрана и сверстана на компьютерах в редакции газеты «Голос времени».
Гл. редактор Г.П. АВАНЕСОВА

Ответственность за достоверность сведений в публикациях и рекламе несут авторы. Их точка зрения не всегда совпадает с позицией редакции.

Печать офсетная, 1 условный печатный лист